

Bedienungsanleitung für den Tailwell2 Schwanz-Trimmer

Auswahl der Bohrmaschine

Empfohlen wird eine Bohrmaschine mit einer Akku-Einheit von mindestens 14 V und einer Drehzahl von 1200 bis 1750 Umdrehungen pro Minute. (Höhere Drehzahlen schneiden nicht besser, können aber die Tailwell-Garantie gefährden.)

Eine Bohrmaschine mit geringem Gewicht ist einfacher zu bedienen und wird vom Hersteller empfohlen. Mit der vollen Ladung eines 1,5 mA/S-Akkus ist es möglich, bis zu 70 Schwänze zu trimmen. * (abhängig von den sonstigen Bedingungen)

Bitte beachten Sie, dass die Bohrmaschine im Vorwärtsgang läuft.

Bohrerbefestigung



Um das Tailwell2 an Ihrer Bohrmaschine montieren, lockern Sie das Bohrfutter. Schieben Sie die Antriebswelle so tief wie möglich in das Bohrfutter hinein und spannen Sie es wieder an. Um das Tailwell2 perfekt zu stabilisieren, schieben Sie die Bohrerhülse (15) an der Drehmomentstütze entlang, so dass es möglichst weit auf den Bohrkörper passt.

Bei manchen Bohrern ist es nötig, etwas Material von der Bohrerhülse zu entfernen, damit sie perfekt am Bohrauslöser anliegt. Falls die flexible Bohrerhülse nicht fest genug an den Bohrkörper passt, können Sie die Bungi Schnur (16) fest um den Bohrkörper anziehen, um den Tailwell2 weiter zu sichern.

Zur weiteren Stabilisierung können Sie bei Bedarf auch die Drehmomentstütze (14) leicht verbiegen.

Schmierung

Wichtig: Vor Inbetriebnahme müssen die Klingen des Tailwell2 mit dem mitgelieferten Tailwell Schmiermittel behandelt werden. Dies sollte jeweils nach dem Trimmen von 30 bis 50 Schwänzen wiederholt werden. Bzw. auch öfter, wenn die Schwänze sehr schmutzig oder sandig sind.



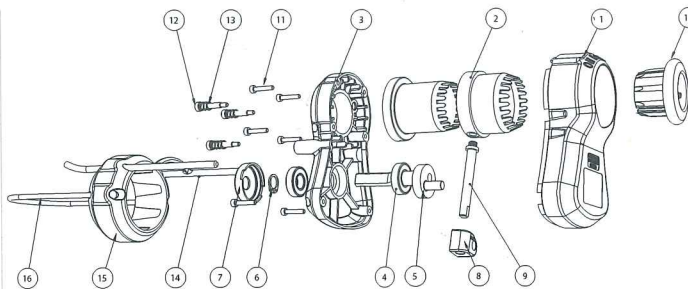
Sicherheit

Da sich die innere Klinge bei Betrieb nicht bewegt, besteht keine Verletzungsgefahr für das Tier. Die äußere Klinge schwingt um 18 Grad. Der Schwanz wird zuerst vom Stumpfende an getrimmt, während die Bohrmaschine läuft. Wenden Sie den Tailwell2 nicht mit Gewalt an. Lassen Sie die Messer mit voller Geschwindigkeit trimmen. (Bohrer im Vorwärtsgang mit bis zu 1500 Umdrehungen.)

Die Klingen müssen direkt vor Gebrauch geschmiert werden. Es genügt, wenige Tropfen des mitgelieferten Schmiermittels an der Klinge aufzutragen. Dies sollte während des Gebrauchs regelmäßig wiederholt werden.

Schneide-Tipps

Lassen Sie die Klingen selbsttätig arbeiten. Besonders bei extrem verschmutztem Fell. Es ist wichtig, dass Sie den Tailwell2 nicht gewaltsam an den Schwanz pressen. Beachten Sie auch, dass das Gerät schon eingeschaltet ist, wenn der Stumpf des Schwanzes eingeführt wird. Wenn das Fell stark verfilzt ist, lassen Sie die Messer mit eigenem Tempo arbeiten. Im



Artikel #	Shoof Kode	Beschreibung	Qty
1	213 653	Oberes Gehäuseeteil	1
2	213 639	Klingen Set	1
3	213 654	Unteres Gehäuseeteil	1
4	214 249	Lager	2
5	213 661	Antriebswelle	1
6	214 529	Sicherungsring	1
7	213 658	Sicherungsring Schale	1
8	213 659	Rotationslager	1

Extremfall ziehen Sie die Haare mit der Hand auseinander, damit die Messer einen besseren Zugriff haben.

Bei extremer Verschmutzung, kann es einfacher sein, erst die Haarspitzen am Schwanzende mit einer Scheere zu entfernen.



Klingeneinstellung

Wenn Sie bemerken, dass die Schnittleistung nachlässt, kann es sein, dass die Klingen neu eingestellt werden müssen. Verfahren Sie wie folgt: Richten Sie die Zähne der Klingen übereinander aus. Ziehen Sie mit der Hand die silbernen, gerändelten Einstellschrauben (12) so fest wie möglich. (Sie werden merken, wie die Schrauben am Schneidegerät greifen.) Lösen Sie dann jede Schraube um den Bruchteil einer Umdrehung. (maximal 1mm) Schalten Sie den Bohrer für etwa 20 Sekunden an. Sie werden hören, wenn das Gerät zu lose oder mit zu viel Widerstand läuft. Wiederholen Sie diesen Prozess, bis das Gerät richtig eingestellt ist.

Wird durch diese Einstellungen die Schnittleistung nicht wiederhergestellt, sollten Sie das Gerät zerlegen, die Haare zwischen den Klingen entfernen, den Tailwell2 nachschmieren und wieder zusammenbauen. Wiederholen Sie dann die Einstellungsschritte. (Siehe beiliegende DVD für mehr Information über diesen Vorgang.)



Bei korrekter Einstellung sollten Sie die Antriebswelle per Hand drehen können. Sie können die Einstellung testen, indem Sie ein paar Haare mit dem auf eine Bohrmaschine montierten Tailwell2 trimmen.

Tailwell2 Reinigung

Step 1. Bevor Sie den Tailwell2 zerlegen, entfernen Sie das Gerät von Ihrer Bohrmaschine. Wischen Sie den Trimmer mit einem feuchten Tuch ab, um Schmutz zu entfernen.



Artikel #	Shoof Kode	Beschreibung	Qty
9	213 660	Schwenkarm	1
10	213 655	Klingen Schutz	1
11	214 530	Sechskantschraube	6
12	214 250	gerändelte Einstellschraube	3
13	214 251	Einstell Feder	3
14	213 662	Drehmomentstütze	1
15	213 656	Bohrerhülse	1
16	214 257	Bungi Schnur	1

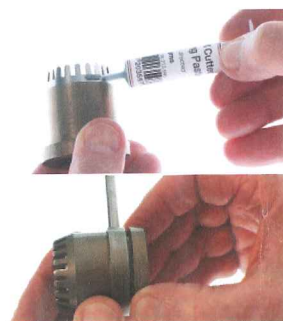
Step 2. Entfernen Sie die sechs Befestigungsschrauben (11) mit dem mitgelieferten Sechskantschlüssel.

Step 3. Trennen Sie den oberen vom unteren Gehäuseeteil, indem Sie die Klingen durch das obere Gehäuse schieben.



Step 4. Die Klingen können entfernt und getrennt werden. Sie sollten nicht mit Gewalt getrennt werden. Überprüfen Sie die Klingen auf Beschädigung und Verschleiß.

Überprüfen Sie das Rotationslager (8) auf Verschleißanzeichen. Es sollte fest an die Antriebswelle passen und ohne übermäßiges Spiel am Schwenkarm (9) entlang gleiten. Die Klingeneistung kann durch die Hon-Paste aus dem Lieferumfang erhalten werden. Schmieren Sie eine kleine Menge Paste an die Schneidezähne, montieren Sie die Klingen zusammen und drehen Sie sie eine Weile hin und her. Sie werden bemerken und hören wie die Paste die Schneidflächen schärft.

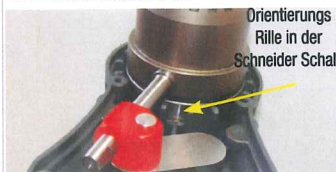


Wenn Sie mit der Klingenschärfe zufrieden sind, waschen Sie die Klingen gründlich und entfernen Sie so alle Spuren der Paste. Bei Bedarf wiederholen Sie diesen Schritt, um eine glatte Schnittbewegung bekommen. Vor einem erneuten Zusammenbau gründlich waschen und schmieren.

Erneuter Zusammenbau des Schneiders

Die drei Löcher auf der Unterseite des Schneiders sind leicht versetzt, so dass der Schneider nur in einer einzigen Position zusammenpasst. Diese Position wird durch eine in der Mitte der Schale sichtbare Rille

angezeigt - Siehe Abbildung. Drehen Sie den Schneider so, dass die drei Stellschraubenköpfe richtig in die drei Löcher am Schneidekopf passen. Wenn der Kopf nicht richtig auf den Stellschrauben sitzt, wird der Schneider nicht einwandfrei funktionieren.



Die Montage funktioniert genau umgekehrt zur Demontage. Das Rotationslager (8) muss auf der linken Seite der Antriebswelle (5) eingebaut werden und mit dem Wort TOP wie angegeben.



Fetten Sie mit ein paar Tropfen Tailwell Schmiermittel den Schwenkarm (9) und das Lager (8) sowie die Schneideklingen. Montieren



Sie die obere Abdeckung und befestigen Sie diese mit den sechs Sechskantschrauben (11). Achten Sie darauf, die Schrauben nicht zu stark anzuziehen.

Lagerung

Bevor Sie das Tailwell2 an einem trockenen, sauberen Ort lagern, sollten Sie das Schneidegerät auseinander bauen, sorgfältig reinigen und fetten. Durch Urin- und Dungreste werden die Klingen während der Lagerung beschädigt. Deshalb sollten sie vorher richtig gereinigt und geschmiert werden. Obwohl die Klingen aus hochwertigem, hitzebehandeltem Edelstahl gefertigt sind, können sie immer noch rosten, wenn Sie nicht sauber und gut geschmiert sowie trocken gelagert werden.

Tailwell2 Garantie - WICHTIG

Ihr Tailwell2 Schwanz-Trimmer wurde aus hochwertigen Materialien gefertigt. Die Klingen sind aus gehärtetem, hochwertigem Edelstahl, um eine lange Lebensdauer zu gewährleisten. Das Gerät wurde für eine einfache Bedienung und Wartung entwickelt. Wenn sie richtig gepflegt und gewartet wird, leistet die Maschine einen exzellenten Service.

Die Tailwell2 Garantie schützt Sie vor Fabrikations-, Material- oder Herstellungsfehlern. Sie gilt nicht für Fehler, die durch unzureichende Pflege, Instandhaltung oder Wartung verursacht werden. Sie gilt auch nicht, wenn das Gerät auf einer nichtempfohlenen Bohrmaschine oder mit zu hohen Drehzahlen verwendet wird. Die Garantie erlischt, wenn die Maschine für kommerzielle Zwecke eingesetzt wird, es sei denn im Falle einer fehlerhaften Herstellung oder defekter Bauteile.

Handelsvertreter für den Schwanz-Trimmer sind nicht berechtigt, eine defekte Maschine zu ersetzen, auch wenn sie neuwertig ist oder für einen dringenden Einsatz benötigt wird. Der Hersteller repariert oder ersetzt Teile nach eigenem Ermessen. Alle ersetzten Teile oder Reparaturen werden bezüglich der Garantie als Teil des Originalproduktes betrachtet.

Die Garantie gilt für einen Zeitraum von sechs Monaten ab Kaufdatum. Ein Kaufnachweis ist für die Geltendmachung aller Garantieansprüche erforderlich.